



# GRAFICKÝ MANUÁL



Tento grafický manuál je určen pro zaměstnance MK Psychology a pro grafiky, kteří chtějí pracovat s firemní grafikou MK Psychology.

Jeho úkolem je definovat správné příklady použití barev, log, a dekoračních prvků a zároveň poukázat na chyby a špatná použití.

Autory firemní grafiky a tohoto grafického manuálu jsou Michal Špitálský a Jakub Tesařík.

Autoři prosí, dodržujte tento manuál, jak jen to bude možné.

V případě jakýchkoliv dotazů, nebo speciálních požadavků na úpravu firemní grafiky, kontaktujte autory:

**Michal Špitálský**

+420 731 710 695  
spitalsky@aurora-studio.cz

**Jakub Tesařík**

+420 724 797 522  
tesarik@aurora-studio.cz



# Obsah

<b>Předmluva</b>	<b>2</b>
------------------	----------

<b>Obsah</b>	<b>3</b>
--------------	----------

<b>Barevnost</b>	<b>4</b>
------------------	----------

Primární barva	5
----------------	---

Doplňkové barvy	6
-----------------	---

Odvozené barvy – primární	7
---------------------------	---

Odvozené barvy – doplňkové	8
----------------------------	---

Přehled barevných kódů	9
------------------------	---

Přehled barevných kódů	10
------------------------	----

<b>Logo</b>	<b>12</b>
-------------	-----------

Zásady použití všech typů log	13
-------------------------------	----

Zakázaná použití	14
------------------	----

Hlavní typy log	15
-----------------	----

Barevné logo	16
--------------	----

Použití barevného loga	17
------------------------	----

Černobílé obrysové logo	18
-------------------------	----

Použití černobílého obrysového loga	19
-------------------------------------	----

Ikony	20
-------	----

Použití ikonek	21
----------------	----

Dekorační logo	22
----------------	----

Použití dekoračního loga	23
--------------------------	----

Logo pro vysoký kontrast	24
--------------------------	----

Umístění	26
----------	----

Minimální velikosti	27
---------------------	----

<b>Typografie</b>	<b>28</b>
-------------------	-----------

Hlavní font	29
-------------	----

Doplňkový font	30
----------------	----

Barevnost fontů	31
-----------------	----

Řezy v běžných dokumentech . . . . . 32

**Dekorace. . . . .34**

Ikonky . . . . . 36

Barevné variace ikonek . . . . . 37

Rámečky . . . . . 38

Zakázaná použití rámečků . . . . . 39

Barevnost rámečků. . . . . 40

**Příspěvky na sociální síť . . . . .42**

Rámečky . . . . . 43

Barevnost pozadí příspěvků . . . . . 44

Rozvržení příspěvků. . . . . 45

Branding. . . . . 46

Barevné variace brandingů . . . . . 47

Sdílení jednotlivých příspěvků . . . . . 48

Sdílení příspěvků ve dvojici . . . . . 49

**Barevnost**

## Primární barva

**MK Růžová**

**#ED2C57**

**0 / 92 / 50 / 0**

Primární barva společnosti MK psychology je odstín růžové pojmenovaný také jako **MK Růžová**.

Tento odstín vystupuje také pod HEX kódem **#ED2C57**.

Pro tisk vznikla upravená varianta modelu CMYK v poměru barev C = **0**, M = **92**, Y = **50** a K = **0**.

## Doplňkové barvy

**Černá**

**#000000**

**0 / 0 / 0 / 100**

**Bílá**

**#FFFFFF**

**0 / 0 / 0 / 0**

MK Růžová je rovněž podpořena dvěma doplňkovými barvami. Jedná se o **bílou** a **černou**.

Bílá je definována HEX kódem **#FFFFFF** a CMYK kódem sestávajícím se ze **samých nul**.

Černá využívá HEX kód **#000000** a při tisku používá C = **0**, M = **0**, Y = **0** a K = **100**



## Odvozené barvy – primární

Odvozené barvy slouží jako alternativy k MK růžové, bílé a černé **určené k dekoraci**.

Mohou být použity jako podbarvení tabulek, jako pozadí pro příspěvky na sociální sítě nebo jako barva pro merchandise.

V žádném případě nenahrazují primární či doplňkové barvy v logu či firemní identitě.

Barvy odvozené z primární barvy vznikly úpravou sytosti (S) v HSB modelu primární barvy.

Barevná políčka zobrazují jednotlivé barvy v porovnání s MK růžovou, která má 81% sytosti.

**MK Růžová**  
(81% sytost)

**Růžová 35**  
(35% sytost)

**Růžová 75**  
(75% sytost)

**Růžová 25**  
(25% sytost)

**Růžová 50**  
(50% sytost)

**Růžová 10**  
(10% sytost)

# Odvozené barvy – doplňkové

Barvy odvozené z doplňkových barev vznikly úpravou jasu (B) v HSB modelu černé barvy.

V případě tisku dochází k úpravě černé (K) v modelu CMYK.

Stejně jako barvy odvozené z MK růžové, barvy odvozené z doplňkových mohou být použity na **dekorační účely**.

Nesmí však nahradit primární a doplňkové barvy ve firemní reprezentaci.

Barevná políčka zobrazují jednotlivé barvy v porovnání s bílou (100% jasu) a černou (0% jasu).

**Černá**  
(0% jas)

**Šedá 30**  
(30% jas)

**Šedá 10**  
(10% jas)

**Šedá 90**  
(90% jas)


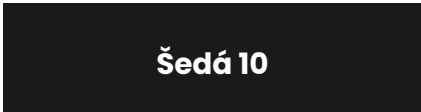




**Šedá 20**  
(20% jas)

**Bílá**  
(100% jas)

## Přehled barevných kódů

	RGB	HEX	CMYK
<b>MK Růžová</b>	238 / 42 / 86	#ED2C57	0 / 92 / 50 / 0
<b>Růžová 75</b>	238 / 60 / 98	#EE3C62	0 / 87 / 43 / 0
<b>Růžová 50</b>	238 / 119 / 145	#EE7791	0 / 66 / 23 / 0
<b>Růžová 35</b>	238 / 154 / 171	#ED9AAB	3 / 50 / 18 / 0
<b>Růžová 25</b>	238 / 179 / 191	#EEB3BF	3 / 39 / 14 / 0
<b>Růžová 10</b>	238 / 214 / 219	#EED6DB	7 / 20 / 9 / 0

## Přehled barevných kódů

	RGB	HEX	CMYK
 Černá	0 / 0 / 0	#000000	0 / 0 / 0 / 100
 Šedá 10	26 / 26 / 26	#1A1A1A	0 / 0 / 0 / 97
 Šedá 20	51 / 51 / 51	#333333	0 / 0 / 0 / 92
 Šedá 30	77 / 77 / 77	#4D4D4D	0 / 0 / 0 / 84
 Šedá 90	230 / 230 / 230	#E6E6E6	0 / 0 / 0 / 13
 Bílá	255 / 255 / 255	#FFFFFF	0 / 0 / 0 / 0



**Logo**

# Zásady použití všech typů log



Se všemi logy nesmí být manipulováno v rámci jejich tvaru, textu a užitých fontů.



Všechna loga nesmí být neproporcionálně zvětšována a deformována



Všechna loga nesmí obsahovat efekty jako například vržený stín a vytažení



Všechna loga nesmí být zobrazována v jiné než vodorovné poloze



Všechna loga nesmí být uzavírána do rámečků a boxů, ani za účelem podložení přijatelnou barvou



Všechna loga nesmí být použita v rámci textu a vět.



Loga ani jejich části nesmí být zasazena jako písmena do textu

## Zakázaná použití



Loga by neměla být umisťována na jídlo, kde by byla rozkouskována a následně pozřena



Loga by neměla být umisťována na jednorázové předměty, které skončí v odpadkovém koši



Loga by neměla být umisťována do míst, kde budou zašpiněna



# Hlavní typy log

čtvercové



hlavní varianta loga

dlouhé

**MK Psychology**

barevné



**MK Psychology**

černobílé obrysové



**MK Psychology**

černobílé obrysové (bílé)

## Barevné logo



Barevné logo je základním stavebním prvkem firemního logotypu a od něj jsou následně odvozeny všechny variace. Barevné logo reprezentuje firmu a firemní barvy. Díky jeho důležitosti je používáno všude, kde to barevný podklad dovolí. Používá se především ve **firemní komunikaci a prezentaci**.

Barevné logo se objevuje ve dvou variantách – čtvercové a dlouhé.

**Čtvercové logo** je hlavním firemním logem. Obsahuje hlavní symbol – sloučené ‚MK‘, kde ‚M‘ je černou barvou a poslední nožičkou skryté za ‚K‘ ve firemní růžové. Ve spodní části je vytvořen průřez, ve kterém je vepsáno ‚psychology‘.

Mělo by být používáno ve většině případů. Od jeho použití upouštíme ve chvíli, kdy by hrozilo, že text ‚psychology‘ bude díky své velikosti nečitelný.

Takzvané **dlouhé logo** je alternativní variantou loga čtvercového využívané v případě malé velikosti. Je také možné ho použít, pokud celkový prostor pro jeho umístění je spíše čtvercový a logo by ho nevyužilo celý, což by vyústilo v menší velikost loga oproti ostatním.

## Použití barevného loga



Barevná loga se mohou používat na bílé barvě a šedé s podílem černé maximálně 25%



Barevná loga mohou být umístěna na obrázku překrytém bílou barvou alespoň z 80%



Při malé velikosti loga je nutné použít podlouhlé logo



Barevná loga nesmí být použita na podkladu zobrazujícím jinou barvu než bílou a světle šedou



U barevných log nesmí dojít k manipulaci s barvami



Barevná loga nesmí umístěna na obrázcích bez bílého překryvu a ztmavených obrázcích



Čtvercové barevné logo nesmí být zmenšeno tak, aby nebylo možné přečíst slovo „psychology“

# Černobílé obrysové logo

Černobílé obrysové logo je jednobarevnou variantou loga barevného. Zatímco barevné logo se nesmí přebarvovat, ani umisťovat na barevné podklady, černobílé obrysové logo je k tomuto účelu navrženo.

Narozdíl od barevného loga je zde písmeno „K“, které je obvykle v MK růžové, vyvedeno v obrysu, aby byla zachována dvojí podoba písmen a zároveň, aby logo mělo pouze jednu barvu.

Černobílé obrysové logo se též objevuje ve čtvercové a dlouhé variantě, přičemž pravidla pro užití těchto typů jsou stejná jako u loga barevného.

Černobílé obrysové logo je definováno v dvou **základních barvách – černé a bílé**. Tyto barvy musí být použity tak, aby byl zachován kontrast mezi logem a pozadím. Například černé logo se může objevit na světle oranžovém podkladu, nikoliv však na tmavě modrém.

Černobílé obrysové logo **je možno obarvit** na vlastní barvu, vyžaduje-li to grafický manuál dokumentu, kam bude logo umístěno. Jedná se například o tiskoviny k akci, kde bude logo umístěno mezi sponzory.

Všechny barevné úpravy loga rovněž musí být provedeny v rámci dobrého vkusu.



**MK Psychology**

**MK Psychology**

## Použití černobílého obrysového logo



Černobílé obrysové logo může být přebarvováno a umístěno na libovolný barevný podklad



Černobílé obrysové logo může být překryto přechodem za dodržení kontrastu a dobrého vkusu



Černobílé obrysové logo musí být užito v barevné kombinaci, aby byl zachován kontrast



Při malé velikosti logo je nutné použít podlouhlé logo



Černobílé obrysové logo nesmí být použito v barevné kombinaci, která není dostatečně kontrastní



Černobílé obrysové logo nesmí být zmenšeno tak, aby nebylo možné přečíst slovo 'psychology'

# Ikony

Ikony jsou dekorační verze barevného a černobílého obrysového loga. sloužící pro **dekorační účely**.

Nacházejí se ve čtvercové variantě a využívají ikony „MK“ v barevném i černobílém provedení.

Díky absenci výřezu s textem „psychology“ se na ně nevztahuje velikostní limit.

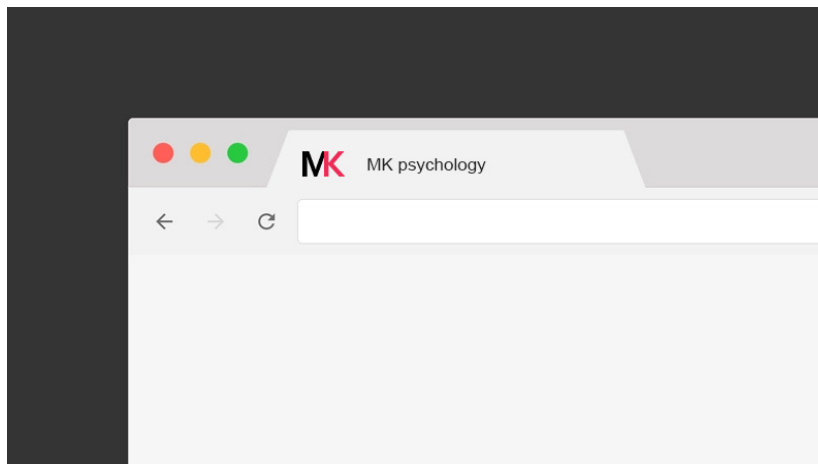
Ikony mohou být umístěny jako favicon na kartu webu nebo na různé dekorační předměty. Jelikož ikony vypouštějí plný název firmy, neměly by být použity jako náhražka za barevné nebo černobílé obrysové logo.

V případě, že je ikona moc výrazná, lze uvažovat o použití dekoračního loga.

Na barevnou ikonu se vztahují stejná pravidla jako na **barevné logo**. Na ikony černobílé se aplikují pravidla **černobílých obrysových log**.

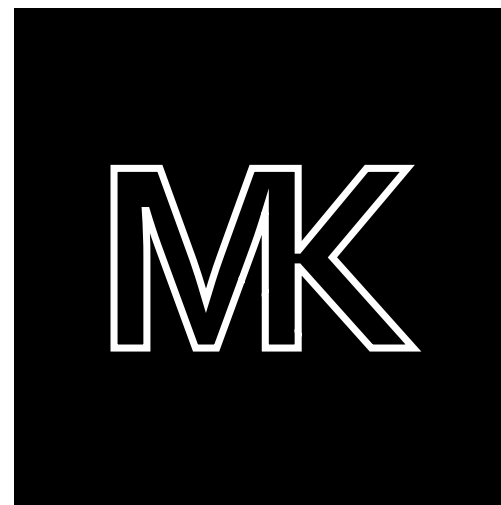


## Použití ikonek



Ikonka nesmí být použita k reprezentaci firmy v místě, kde by mělo být logo

## Dekorační logo



Dekorační logo je speciální variantou jednobarevného loga pro **okrasné účely**.

Dekorační logo využívá celkový obrys ikonického symbolu „MK“. Toto logo je dostupné pouze ve čtvercové variantě. Dekorační logo se hodí pro vytváření vzorků – například na certifikáty, nebo textilie. Rovněž může stát na reklamních předmětech, kde nemluvíme o přímé reprezentaci firmy.

Dekorační logo nesmí být použito jako náhražka barevného nebo jednobarevného obrysového loga, neboť vypouští ikonickou dvoubarvnost písmen a plný název firmy.

Rovněž nesmí stát samostatně bez kontextu, kdy by mohlo dojít k záměně se značkou Michael Kors. Pokud bude tedy dekorativní logo na reklamních materiálech, mělo by být poblíž názvu firmy, nebo vyměněno za jinou variantu loga, například ikonku.

**Na dekorativní logo se vztahují stejná pravidla použití jako na černobílé obrysové logo.**



## Použití dekoračního loga



## Logo pro vysoký kontrast

**MK** Psychology

**MK** Psychology

Logo pro vysoký kontrast je variací na černobílé obrysové logo, písmena jsou ovšem spojená a vyplněná barvou.

Logo pro vysoký kontrast existuje pouze v dlouhé variantě, přičemž pravidla pro jeho užití jsou stejná jako u loga černobílého obrysového.

Logo pro vysoký kontrast se používá pouze ve výjimečných případech kdy je potřeba jednobarevné logo a hrozí, že obrys písmene „K“ nebude dostatečně výrazný.

Díky vypuštění ikonických dvou barev písmen a podobností se značkou „Michael Kors“ se jedná o „**nouzovou variaci**“ loga, k použití pouze v nejkrajnějších případech.



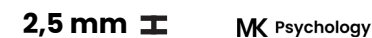
## Umístění



Ochranná zóna kolem loga je na všech stranách **dvojnásobek šířky nožičky písmene K**.

V této zóně se nesmí objevit text, obrázky, ani jiná loga.

## Minimální velikosti



Čtvercová loga musí být vždy minimálně 11 mm vysoká, aby byla zajištěna čitelnost textu „psychology“.  
Loga dlouhá lze zmenšit až na výšku 2,5 mm. Výjimka je černobílé obrysové logo, které díky obrysům písmene ‘K’ musí být minimálně 11 mm vysoké.

Pokud potřebujeme jednobarevné logo menší než 11 mm, použijeme logo pro vysoký kontrast.

# **Typografie**

Aa Bb Cc Dd Ee Ff Gg Hh Ii Jj Kk  
Ll Mm Nn Oo Pp Qq Rr Ss Tt Uu  
Vv Ww Xx Yy Zz  
0 1 2 3 4 5 6 7 8 9 . ? ! - \_ ; ( )

## Poppins

Hlavním fontem MK Psychology je font **Poppins**. Jedná se o volně dostupný **bezpatkový font**. Poppins se používá v logu ve slově „psychology“. Dále na webu, v nadpisech tištěných i digitálních materiálů. Pokud se dokument bude vyskytovat v digitální i tištěné podobě, lze jej použít jako font pro odstavce.

## Doplňkový font

Aa Bb Cc Dd Ee Ff Gg Hh Ii Jj Kk Ll  
Mm Nn Oo Pp Qq Rr Ss Tt Uu Vv  
Ww Xx Yy Zz  
0 1 2 3 4 5 6 7 8 9 . ? ! - \_ ; ( )

**Source Serif**


Doplňkový font pro MK Psychology je **Source Serif**. Jedná se o volně dostupný **patkový font**.

Source Serif se používá jako písmo odstavců v tištěných dokumentech.



Na světlém pozadí je možno použít **MK růžový** i černý text

Na světle růžovém pozadí je možno použít pouze černý text



Na tmavém pozadí je možno použít **MK růžový** i bílý text

Na tmavém růžovém pozadí je možno použít pouze bílý text

# Řezy v běžných dokumentech

## Nadpis Poppins používá řez BOLD

Obyčejný odstavec používá řez REGULAR.

Lorem ipsum dolor sit amet, consectetur adipiscing elit. Sed elit dui, pellentesque a, faucibus vel, interdum nec, diam. In sem justo, commodo ut, suscipit at, pharetra vitae, orci.

Text, který potřebuji **zvýraznit**, bude **řezem BOLD**.

Eventuelně je také možné informaci **zvýraznit řezem BOLD a MK růžovou**. To však děláme u **neformálních dokumentů**. A pokud to dovolí barevnost pozadí. *Lze také použít kurzívu.*

## Nadpis Sans Serif také používá řez BOLD

Obyčejný odstavec používá řez REGULAR.

Lorem ipsum dolor sit amet, consectetur adipiscing elit. Sed elit dui, pellentesque a, faucibus vel, interdum nec, diam. In sem justo, commodo ut, suscipit at, pharetra vitae, orci.

Text, který potřebuji **zvýraznit**, bude **řezem BOLD**.

*Rovněž je možné použít kurzívu. U patkového písma nepoužíváme růžového zvýraznění.*

Tyto řezy se používají v běžných dokumentech. Grafici si vyhrazují právo v ostatních propagačních materiálech využívat ostatních řezů.



**Dekorace**



# Ikonky

*Neplést s ikonami – vezemi log bez textu.*

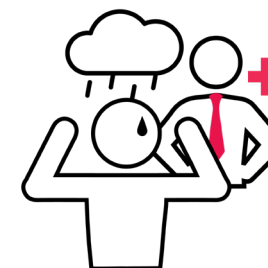
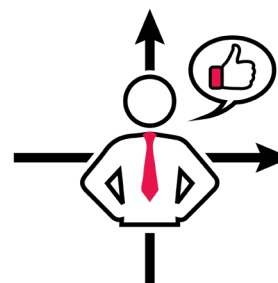
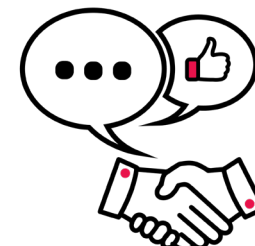
MK Psychology používá ikonky jako vizuální metodu popisu svých vlastností a nabízených služeb.

Ikonky se uplatňují především na webu, mohou se však objevit na všech materiálech.

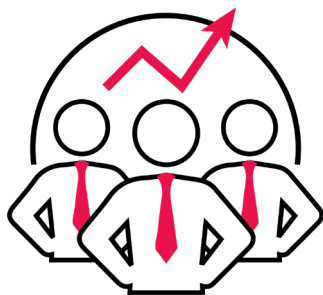
Základní ikonka obsahuje piktogram vyjadřující službu či kvalitu. Ten se skládá z černých a růžových částí. Pro použití na tmavém podkladu se černé části přebarví bílou barvou.

Pokud je zapotřebí použít ikonku na růžovém pozadí, kde by mohlo dojít k malému kontrastu s růžovou částí, použije se jednobarevná verze ikonky v bílém nebo černém provedení.

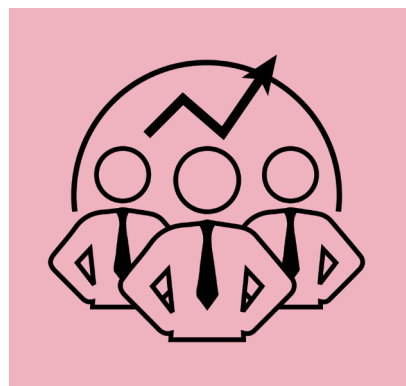
Ikonky se nesmí přebarvovat na jiné barvy.



## Barevné variace ikonek



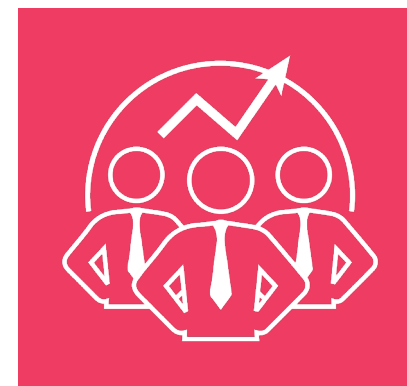
**Tmavé barvené ikonky**



**Tmavé jednobarevné ikonky**



**Světlé barevné ikonky**



**Světlé jednobarevné ikonky**

Existují čtyři barevné variace pro použití na různě barevných podkladech.

**Tmavé barevné ikonky** jsou určeny k použití na světlých površích jako je bílá, světle šedá a zesvětlené obrázky.

**Tmavé jednobarevné ikonky** se hodí pro světle růžovou, kde by hrozilo, že růžové části splynou s pozadím.

**Světlé barevné ikonky** jsou určeny k umístění na tmavá pozadí jako jsou černá, tmavě šedá a ztmavené obrázky.

**Světlé jednobarevné ikonky** budou použity na tmavších růžových pozadích, kde by se růžové části ikoněk ztrácely.

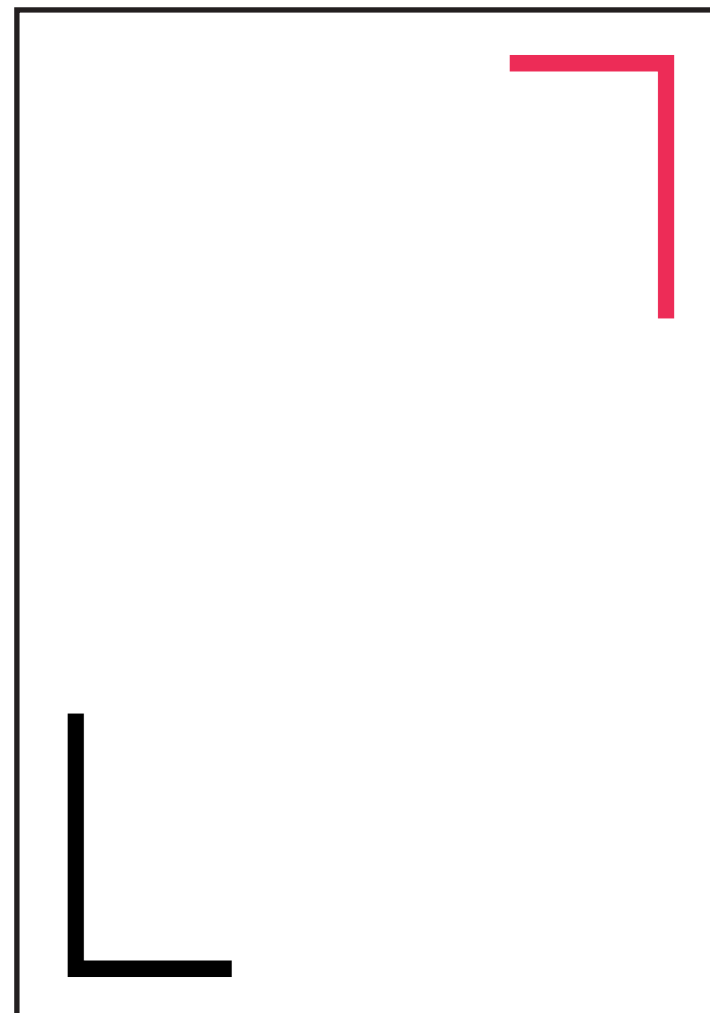
# Rámečky

Rámečky jsou dekoračním prvkem pro všechny podklady MK Psychology.

Rámečky nemají definovaná přesná velikostní pravidla, a proto je možné je uchopit volněji.

I přesto musí dodržovat několik pravidel týkajících se jejich vzhledu:

- rámečky musí být v jedné ze čtyř barevných kombinací v sekci Barevnost rámečků
- rámečky není možné přebarvovat dle libosti
- rámečky musí být vždy dva v protilehlých rozích
- rámečky musí být hranaté, s dvěma rameny, která jsou na sebe kolmá a jedno z nich větší
- text musí být od rámečků umístěn v rozumné vzdálenosti – zhruba 1.5 násobek šířky ramena

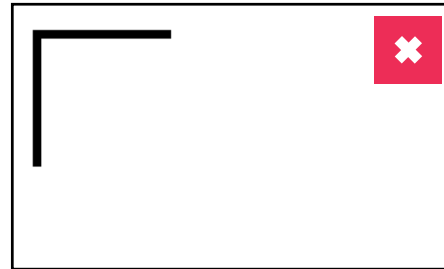




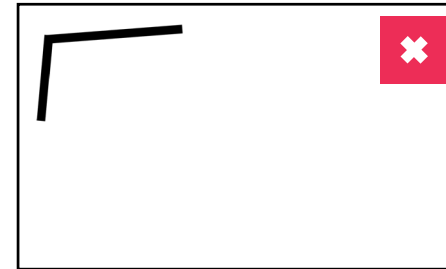
## Zakázaná použití rámečků



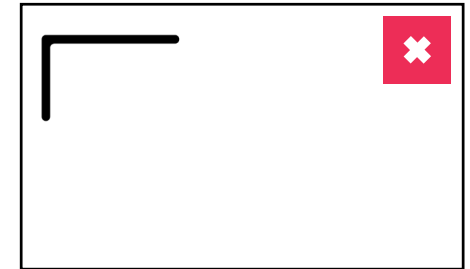
Rámeček slouží pouze k dekoraci a nesmí být dominantní prvek



Jedno z ramen rámečku musí být viditelně delší než druhé



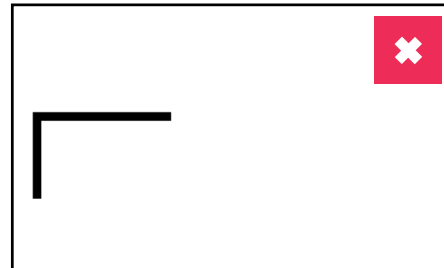
Ramena rámečku na sebe musí být kolmá



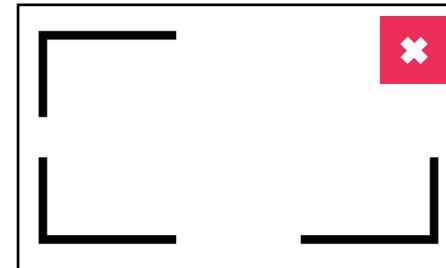
Ramena rámečku nesmí být zaoblována



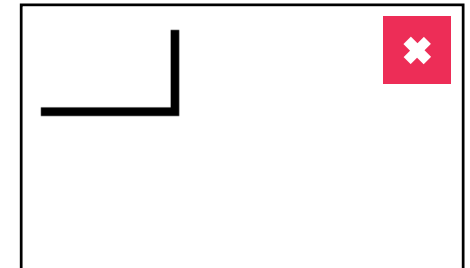
Rámečky musí být umístěny v protilehlých rozích



Rámečky musí být umístěny v rozích



Nemůže být umístěn jiný počet rámečků, než dva



Rámečky nesmí být otočeny od obsahu

# Barevnost rámečků

Rámečky se objevují ve čtyřech barevných provedeních.

**Barevné tmavé** se skládají z černého a růžového rámečku použijí se na světlém pozadí.

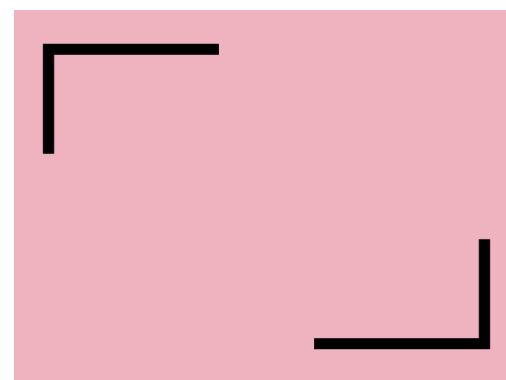
**Jednobarevné tmavé** obsahují dva černé rámečky a používají se na světle růžových pozadích, kde by docházelo k malému kontrastu s růžovým rámečkem.

**Barevné světlé** se skládají z bílého a růžového rámečku použijí se na tmavém pozadí.

**Jednobarevné světlé** jsou složeny ze dvou bílých rámečků a jsou určeny k umístění na tmavě růžová pozadí, kde by zaniknul růžový rámeček.



Barevné tmavé rámečky



Jednobarevné tmavé rámečky



Barevné světlé rámečky



Jednobarevné světlé rámečky





# **Příspěvky na sociální sítě**

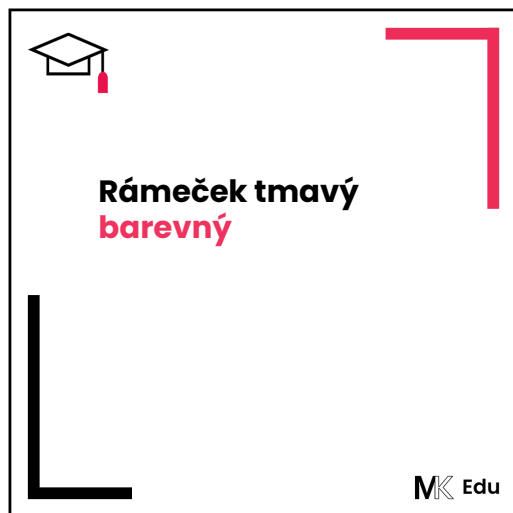
# Rámečky

Hlavním dekoračním prvkem příspěvku jsou rámečky – jeden vpravo nahoře a jeden vlevo dole.

Rámečky jsou jednobarevné (oba jsou bílé, nebo černé) a barevné (jeden je růžový a zbylý bílý, nebo černý).

Rámečky rozdělujeme na světlé a tmavé. Světlé používají bílou jako doplňkovou barvu a používají se na tmavém podkladu. Tmavé rámečky jsou tvořeny černou barvou a jsou určeny k užití na světlém podkladu.

Rámeček je doplněn o **branding** (p. 48) – ikonu rubriky v levém horním rohu a o logo rubriky v pravém dolním. Tyto prvky rovněž korespondují s barevností rámečků.



# Barevnost pozadí příspěvků

## Primární tmavé pozadí

Primární tmavé pozadí používá MK růžovou a její odstíny odvozené změnou sytosti.

- používají se světlé jednobarevné rámečky a branding
- texty jsou bílou barvou
- důležité body jsou tučné

**MK růžová – #ED2C57**  
(81% sytost)

**#EE3C62**  
(75% sytost)

**#EE7791**  
(50% sytost)

**Obrázek násobený MK růžovou**

## Doplňkové tmavé pozadí

Doplňkové tmavé pozadí je odvozeno od doplňkové barvy černé na základě jejího jasů.

- používají se světlé barevné rámečky a branding
- texty jsou bílou barvou
- důležité body jsou tučné a růžové

**#000000**  
(0% jas)

**#1A1A1A**  
(10% jas)

**#333333**  
(20% jas)

**#4D4D4D**  
(30% jas)

**Ztmavený obrázek**

## Primární světlé pozadí

Primární světlé pozadí používá odstíny MK růžové odvozené změnou sytosti v původní barvě.

- používají se tmavé jednobarevné rámečky a branding
- texty jsou černou barvou
- důležité body jsou tučné

**#ED9AAB**  
(35% sytost)

**#EEB3BF**  
(25% sytost)

## Doplňkové světlé pozadí

Doplňkové světlé pozadí používá odstíny bílé a jeden světlý odstín primární MK růžové.

- používají se tmavé barevné rámečky a branding
- texty jsou černou barvou
- důležité body jsou tučné a růžové

**#E6E6E6**  
(90% jas)

**#FFFFFF**  
(100% jas)

**Zesvětlený obrázek**

**#EED6DB**  
(10% sytost)

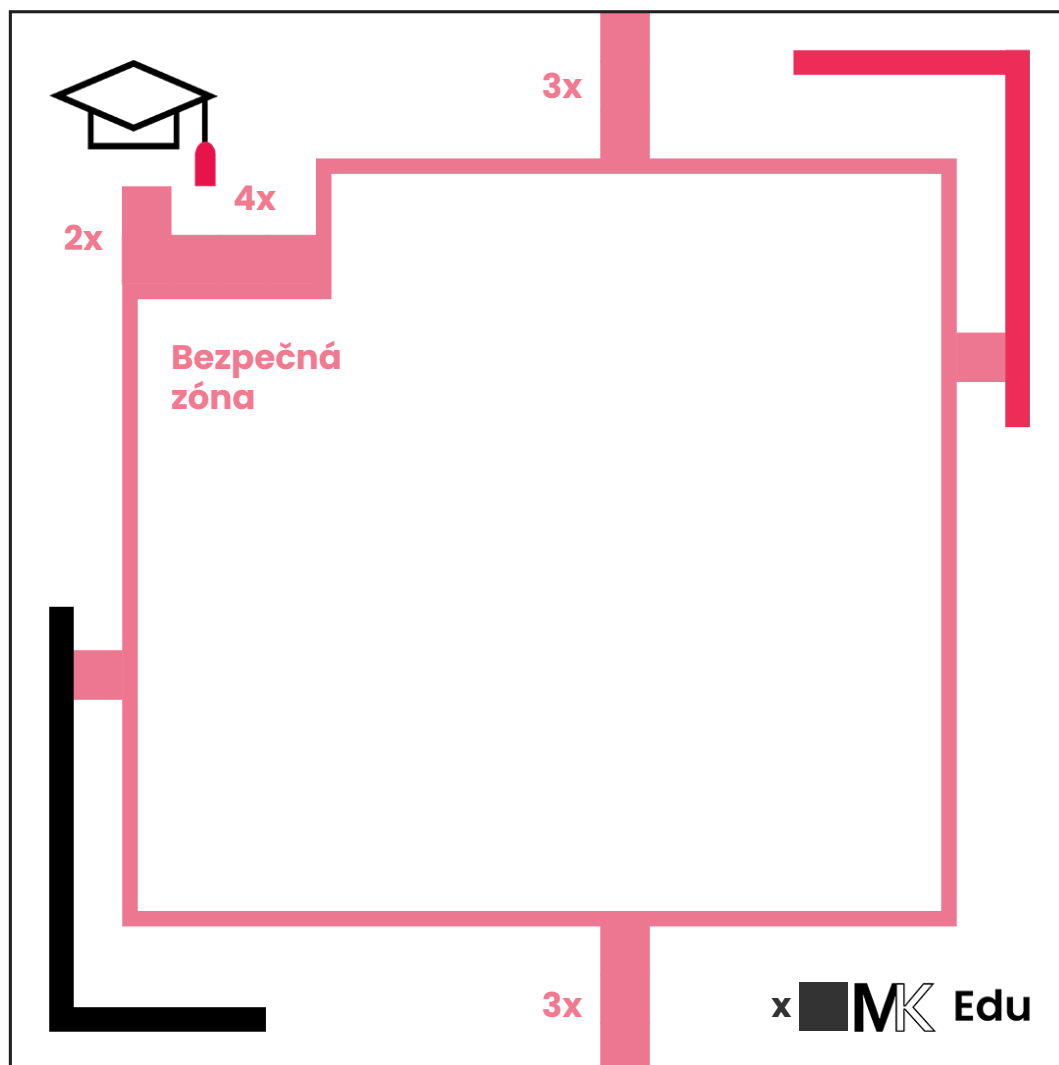
## Rozvržení příspěvků

Na obrázku je vidět tzv. bezpečná zóna, kam by měl být umístěn všechen obsah příspěvku, aby nedošlo k nečitelnosti informací a splývání prvků.

V obsahu může být umístěn text, ikony i jednoduché obrázky.

Neměly by do něj být umísťovány složité obrázky, které by narušovaly jednoduchost příspěvku.

Pokud je potřeba užití složitější grafiky, můžeme ji umístit do pozadí. Zde je ovesm nutno ji ztmavit, či zesvětlit, aby byl čitelný text a viditelné rámečky.



# Branding

Branding příspěvku se skládá z ikony rubriky a loga rubriky.

Momentálně jsou čtyři rubriky:

- **MK Edu** pro vzdělávací informace
- **MK Tips** pro tipy čtenářům
- **MK Product** pro informace o nabízených službách
- **MK News** pro blog a aktuality

Ikona rubriky je umístěná v pravém horním rohu a je sytlovaná do designu **MK ikon**.

Logo rubriky využívá prvku **jednobarevné obrysové ikony** (p. 22) z logotypu, za kterou je umístěno jméno rubriky.

Barevnost těchto dvou prvků se odvíjí z barevnosti **rámečků** (p. 48).



**MK Edu**



**MK Tips**



**MK Products**



**MK News**

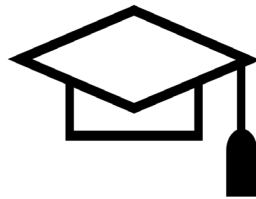


## Barevné variace brandingů



**MK Edu**

**Tmavý barevný branding**



**MK Edu**

**Tmavý jednobarevný branding**



**MK Edu**

**Světlý barevný branding**

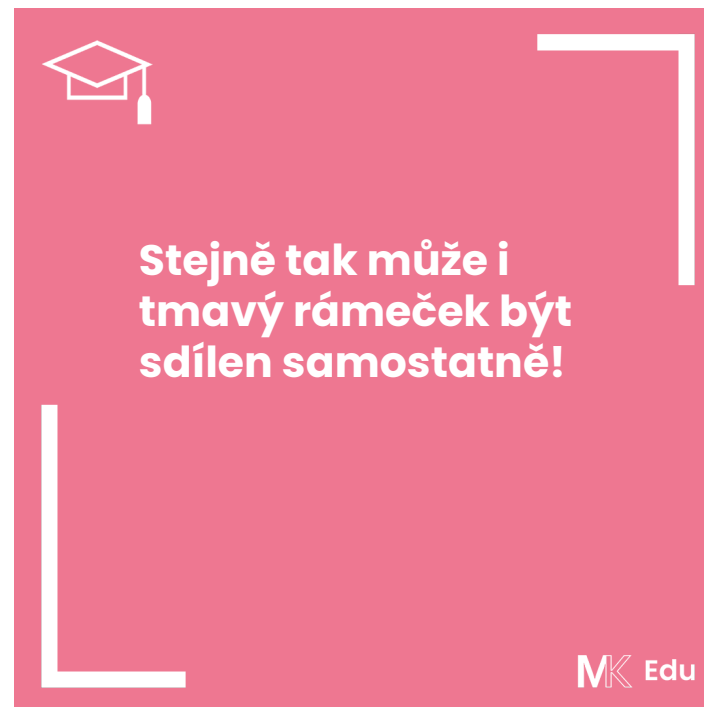


**MK Edu**

**Světlý jednobarevný branding**

Použití barev pro branding se odvíjí podle použitých rámečků.  
Je-li například použito **primární tmavé pozadí** (p. 46), budou použity **světlé jednobarevné rámečky** (p. 45) a **světlý jednobarevný branding**.

## Sdílení jednotlivých příspěvků



Příspěvek je sdílen samostatně, nebo ve dvojici.

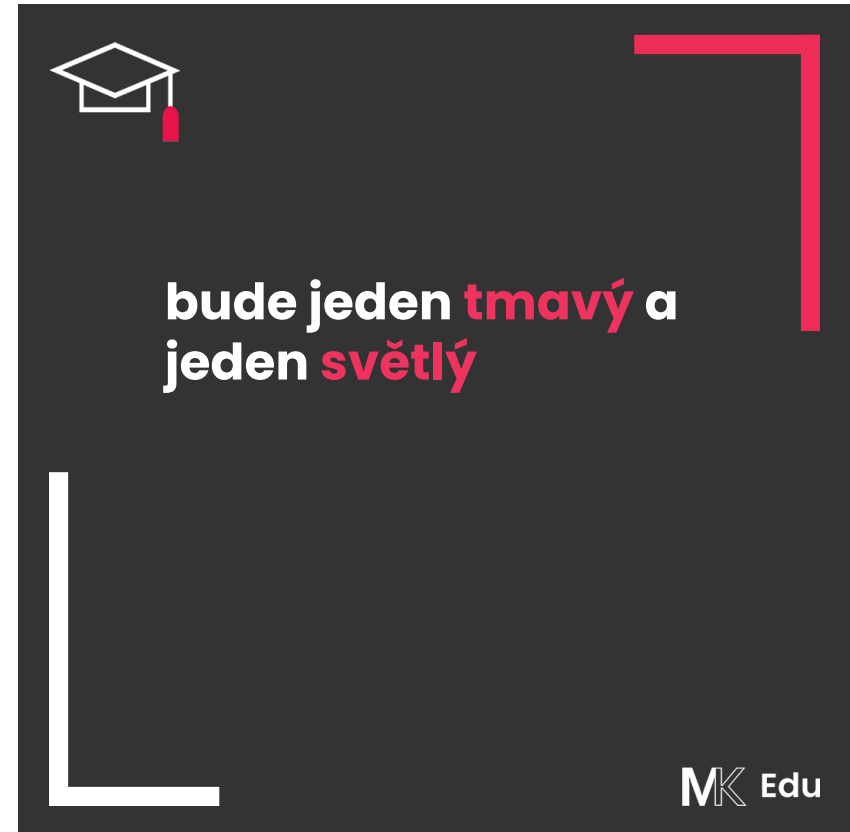
Pokud je sdílen samostatně, můžeme použít libovolné pozadí podle obsahu nebo nálady příspěvku.

Pokud je sdílen ve dvojici, použijeme kombinaci jednoho příspěvku se světlým pozadím a jednoho s pozadím tmavým.

## Sdílení příspěvků ve dvojici



1



2

